

M-SYSTEM

MVW-661

GEBRUIKSAANWIJZING

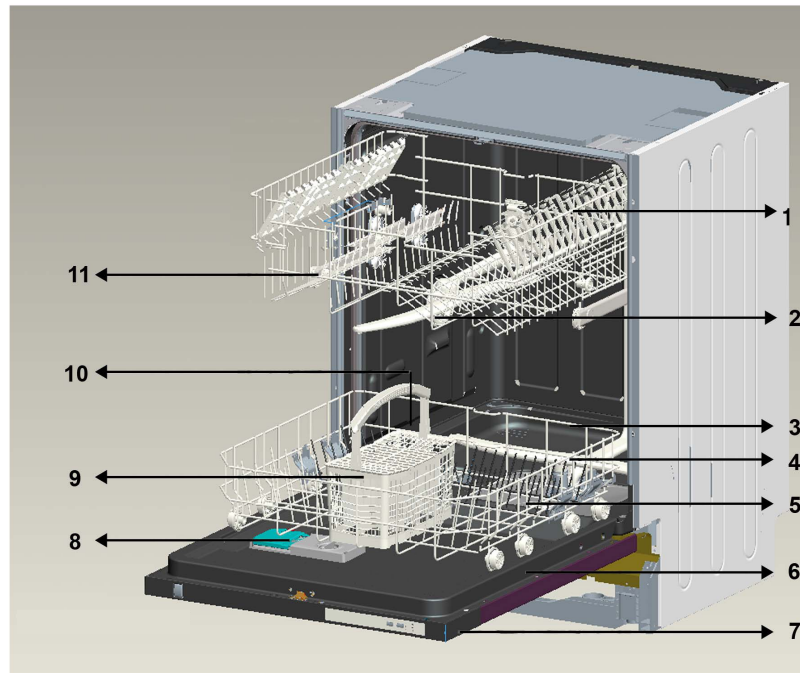
NL

INHOUD

Leer uw machine kennen	4
• Technische specificaties	6
• Conformiteit met de standaards en Testgegevens	6
<i>Veiligheidsinformatie en Aanbevelingen.....</i>	6
• Recycling	6
• Veiligheidsinformatie.....	6
• Aanbevelingen	7
• Voorwerpen die niet in de afwasmachine afgewassen kunnen worden	8
<i>Installatie van de machine</i>	8
• Plaatsen van de machine	8
• Wateraansluitingen	8
• Watertoevoerslang	9
• Waterafvoerslang	9
• Elektrische aansluiting.....	10
• Voordat u de machine in gebruik neemt.....	10
<i>De machine voorbereiden voor het gebruik</i>	11
• Het belang van zacht water	11
• Vullen met zout	11
• Teststrip.....	12
• Zoutverbruik aanpassen.....	12
• Gebruik van afwasmiddel.....	14
• Vullen van het afwasmiddelreservoir.....	14
• Gecombineerd afwasmiddel.....	15
• Vullen met glansspoelmiddel en de de instelling maken.....	15

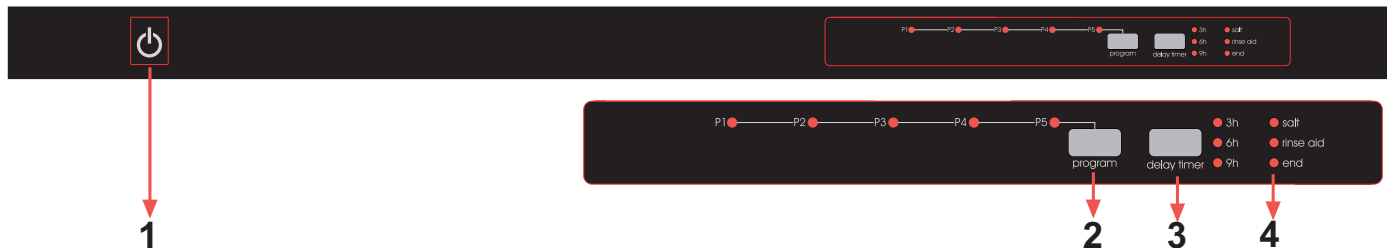
<i>Het inladen van uw afwasmachine</i>	16
• Bovenste korf.....	16
• Onderste korf.....	18
• Alternatieve belading van de korven.....	20
• Standaardlading en Testgegevens	21
<i>Programmabeschrijvingen</i>	22
• Programma-onderdelen	22
<i>De machine inschakelen en een programma kiezen.....</i>	23
• De machine inschakelen.....	23
• Programmaverloop	23
• Een programma veranderen	23
• Een programma veranderen met een reset	24
• De machine uitschakelen	24
<i>Onderhoud en Reiniging</i>	26
• Filters	26
• Sproeiarmen	27
• Slangfilter	27
<i>Foutcodes en wat te doen bij een storing</i>	28
<i>Praktische en nuttige informatie.....</i>	30

1. Bovenste korf met rekken
2. Bovenste sproeiarm
3. Onderste korf
4. Onderste sproeiarm
5. Filters
6. Typeplaatje
7. Bedieningspaneel
8. Afwasmiddel-en glansspoelmiddeldispenser
9. Bestekkorf
10. Zoutdispenser
11. Vergrendeling bovenste korf



12. **Actieve droger:** Dit systeem biedt betere droogprestaties voor uw vaat.

LEER UW MACHINE KENNEN



1.) Toets Aan/Uit

Als er op de toets Aan/uit wordt gedrukt, gaat het lampje einde programma branden.

2.) Programmeuzeetoets

Met de programmeuzeetoets kunt u een geschikt programma kiezen.

3.) Uitstellen timer toets

Met de uitstellen functie van de machine kunt u de starttijd van het programma uitstellen voor 3-6-9-12 uur door de Uitstellen toets in te drukken.

Als u de uitstellen toets indrukt, schakelt het 3u waslampje in. Als de Uitstellen toets blijft indrukken, schakelen de 6u-9u-12u lampjes in. Wanneer u een uitgesteld tijdstip en het gewenste programma selecteert na het sluiten van de deur zal het programma uitgesteld worden ingeschakeld. Als u wilt, kunt u eerst het programma selecteren en daarna het uitgestelde tijdstip. Dit is ook mogelijk. Als u de uitgestelde tijd wilt wijzigen of annuleren, kunt u de Uitstellen timer toets indrukken om bij te regelen.

Als u een programma uitstelt, kunt u de resterende tijdsduur controleren via de uitstellen lampjes. Als u, bijvoorbeeld, de 12u uitgestelde periode selecteert, schakelt het 12u uitstellen lampje in. Wanneer de resterende tijd aftelt tot 9u schakelt het 9u lampje in. Zo kunt u de resterende tijd volgen.

Opmerking 1: Als u een extra functie gebruikt hebt tijdens het laatste afwasprogramma blijft deze functie ook actief tijdens het volgende afwasprogramma. Als u deze functie niet wilt gebruiken tijdens het nieuw geselecteerde afwasprogramma drukt u opnieuw op de geselecteerde functietoets en controleert u dat de lamp van de toets uitschakelt.

4.) Waarschuwinglampje Onvoldoende Zout

Om te zien of er voldoende onthardingszout in uw machine zit of niet, kunt u controleren of het waarschuwinglampje op het display brandt. Als het waarschuwinglampje Onvoldoende zout gaat branden, moet u de dispenser bijvullen met zout.

Waarschuwinglampje Onvoldoende Glansspoelmiddel

Om te zien of er voldoende glansspoelmiddel in de machine zit kunt u controleren of het waarschuwinglampje op het display brandt. Als het waarschuwinglampje Onvoldoende Glansspoelmiddel gaat branden, moet u de glansspoelmiddel bijvullen.

Lampje Einde Programma

Het lampje Einde programma op het bedieningspaneel gaat branden als het gekozen afwasprogramma voltooid is. De zoemer van de machine klinkt "5 keer" wanneer het programma is voltooid.

Technische specificaties

Capaciteit	12 couverts
Hoogte	820 mm - 870 mm
Breedte	596 mm
Diepte	550 mm
Netto gewicht	38 kg
Voedingsspanning	220-240 V, 50 Hz
Totaal Vermogen	2200 W
Verwarmingsvermogen	2000 W
Vermogen pomp	100 W
Vermogen afvoerpomp	30 W
Druk watertoevoer.....	0.03 MPa (0,3 bar) - 1 MPa (10 bar)
Stroom	10 A

- De fabrikant behoudt zich het recht voor ontwerp en technische specificaties te wijzigen.
- De gebruiksduur van de machine is 10 jaar (vereiste duur voor het beschikbaar houden van reserveonderdelen van de machine zodat deze in gebruik kan blijven).

Conformiteit met de standards en Testgegevens / EG Verklaring van Overeenstemming

Alle functies van de machine zijn uitgevoerd in overeenstemming met de veiligheidsvoorschriften van alle relevante richtlijnen van de Europese Gemeenschap 2004/108/EG, 2006/95/EG, IEC 436/DIN 44990, EN 50242

VEILIGHEIDSINFORMATIE EN AANBEVELINGEN

Recycling

- Bepaalde onderdelen en de verpakking van uw machine zijn gefabriceerd van materialen die gerecycled kunnen worden.
- Kunststof onderdelen zijn gemarkeerd met internationale afkortingen: (>PE<, >PS<, >POM<, >PP<,)
- Kartonnen onderdelen zijn gefabriceerd van gerecycled papier en dienen te worden weggegooid in speciale containers voor de recycling van papier.
- Deze materialen mogen niet in de vuilnisbak goegoid worden. Ze moeten daarentegen ingeleverd worden bij recycling centra.
- Neem contact op met dergelijke centra voor informatie over werkwijzes en inzamelpunten.

Veiligheidsinformatie

Wanneer de machine bij u wordt afgeleverd

- Controleer of de machine of de verpakking beschadigd is. Stel een beschadigde machine nooit in werking, neem contact op met een erkende onderhoudsdienst.
- Verwijder het verpakkingsmateriaal zoals aangegeven en gooi het weg in overeenstemming met de voorschriften.

De punten waar u op moet letten bij het installeren van de machine

- Kies een geschikte, veilige en horizontale plaats om uw machine te installeren.
- Voer de installatie en de aansluiting van uw machine uit door de aanwijzingen op te volgen.
- Deze machine mag uitsluitend geïnstalleerd en gerepareerd worden door erkende vakmensen.
- Voor deze machine mogen uitsluitend originele vervangingsonderdelen gebruikt worden.
- Controleer, voordat de machine geïnstalleerd wordt, dat de stekker niet in het stopcontact zit.
- Controleer of uw zekeringenkast voldoet aan de voorschriften.
- Alle elektrische aansluitingen moeten overeenkomen met de waardes die vermeld zijn op het typeplaatje.
- Let er speciaal op dat de machine niet op de voedingskabel staat.
- Gebruik nooit verlengsnoeren of meervoudige contactdozen om een aansluiting te maken. De stekker moet makkelijk bereikbaar zijn nadat de machine geïnstalleerd is.
- Laat de machine, nadat deze op een geschikte plaats geïnstalleerd is, de eerste keer werken zonder dar er serviesgoed in zit.
- Installeer de afwasmachine onder een werkblad of in een keukenmeubel, volgens de aanwijzingen. Zorg ervoor dat de machine goed bevestigd is.

Dagelijks gebruik

- Deze machine is bedoeld voor huishoudelijk gebruik, gebruik hem niet voor andere doeleinden. Commercieel gebruik van de afwasmachine doet de garantie vervallen.
- Ga niet op de geopende deur van de afwasmachine staan of zitten en leg er geen voorwerpen op, de machine zou kunnen kantelen.
- Gebruik uitsluitend afwasmiddel en glansspoelmiddel dat speciaal bedoeld is voor afwasmachines in de dispensers van uw machine. De fabrikant kan niet aansprakelijk gesteld worden voor schade die anders aan uw machine kan ontstaan.
- Het water in het wasgedeelte van de machine is geen drinkwater, drink het niet.
- Gebruik in het wasgedeelte van de machine geen chemische oplosmiddelen in verband met explosiegevaar.
- Controleer of voorwerpen van kunststof hittebestendig zijn voordat u ze in de machine afwast.
- Doe geen voorwerpen in de machine die niet geschikt zijn om afgewassen te worden in een afwasmachine. Doe vooral niet te veel serviesgoed in de korven. De fabrikant is niet aansprakelijk voor krassen of roestvorming op de binnenkant van de machine die te wijten zijn aan het verkeerd hanteren van de korven.
- Doe de deur van de afwasmachine tijdens de werking onder geen enkele voorwaarde open, er kan heet water naar buiten komen. In ieder geval is er een veiligheidsvoorziening die ervoor zorgt dat de machine stopt als de deur tijdens de werking wordt geopend.
- Laat de deur van de afwasmachine niet open staan. Anders kan dit leiden tot ongevallen.
- Zet messen en andere voorwerpen met scherpe punten met de punt naar beneden in de bestekkorf.
- Dit apparaat is niet bedoeld voor gebruik door personen (met inbegrip van kinderen) met beperkte lichamelijke, zintuiglijke of verstandelijke vermogens, of gebrek aan ervaring en kennis, tenzij zij onder toezicht staan of instructies hebben ontvangen van een persoon die verantwoordelijk is voor hun veiligheid.

Veiligheid van kinderen

- Zorg ervoor, nadat u het verpakkingsmateriaal van de machine hebt verwijderd, dat dit buiten het bereik van kinderen wordt gehouden.
- Laat kinderen niet met de machine spelen en hem niet inschakelen.
- Houd kinderen uit de buurt van afwas- en glansspoelmiddelen.
- Houd kinderen uit de buurt van de machine als de deur open staat, er kunnen restanten reinigingsmiddelen zijn achtergebleven.
- Verzeker u ervan dat uw afgedankte machine geen gevaar vormt voor uw kinderen. Het is bekend dat er kinderen opgesloten zijn geraakt in afgedankte machines. Om een dergelijke situatie te voorkomen moet u de vergrendeling van uw machine onklaar maken en de voedingskabel afsnijden.

In geval van storingen

- Storingen in de machine moeten in ieder geval gerepareerd worden door gekwalificeerde vakmensen. Reparatiewerkzaamheden uitgevoerd door niet-erkend onderhoudspersoneel doet de garantie van uw machine vervallen.
- Voordat welke reparatie van uw machine dan ook wordt uitgevoerd, controleren of de stekker uit het stopcontact is getrokken. Schakel de zekering uit of trek de stekker van de machine uit het stopcontact. Trek niet aan het snoer als u de stekker uit het stopcontact trekt. Controleer of de kraan gesloten is.

Aanbevelingen

- Verwijder etensresten van uw serviesgoed voordat u het in de afwasmachine zet, zo bespaart u energie en water. Start de machine pas als deze helemaal gevuld is.
- Gebruik het voorwasprogramma alleen als dit echt nodig is.
- Zet holle voorwerpen zoals kommen, glazen en potten met de open kant naar beneden in de machine.
- Het wordt aanbevolen geen ander serviesgoed in de machine te laden dan hetgeen is aanbevolen.

Voorwerpen die niet in de afwasmachine afgewassen kunnen worden:

- voorwerpen bevuild met sigarettenas, kaarsvet, lak, verf, chemische stoffen, ijzerlegeringen;
- vorken, lepels en messen met handvatten van hout, bot of ivoor of gecoate handvatten; gelijmde voorwerpen, voorwerpen bevuild met schurende, zuurhoudende of basische stoffen
- Voorwerpen van kunststof die niet hittebestendig zijn, bakjes met laagjes koper of tin;
- Voorwerpen van aluminium en zilver (deze kunnen verkleuren, dof worden)
- Sommige soorten glaswerk, porselein met decoraties kan al verbleken na de eerste wasbeurt; bepaalde kristallen voorwerpen kunnen hun helderheid mettertijd verliezen, samengesteld bestek dat niet hittebestendig is, kristallen glazen, snijplanken, voorwerpen van synthetische vezels;
- Absorberende voorwerpen zoals sponsjes of keukendoekjes zijn evenmin geschikt voor de afwasmachine.

Waarschuwing: Let er bij toekomstige aankopen op of deze geschikt zijn om afgewassen te worden in uw afwasmachine.

INSTALLATIE VAN DE MACHINE

Plaatsing van de machine

Kies, bij het bepalen van een plaats voor uw machine, een plaats waar u uw serviesgoed makkelijk in en uit de machine kunt laden.

Zet de machine niet op een plaats waar de omgevingstemperatuur lager dan 0 °C kan worden.

Verwijder, voordat u de machine op zijn plaats zet, het verpakkingsmateriaal en volg de aanwijzingen op die op dit verpakkingsmateriaal vermeld zijn.

Zet de machine dichtbij een waterkraan en afvoer. Houd er rekening mee dat als de machine eenmaal op zijn plaats staat, de gemaakte aansluitingen niet meer veranderd hoeven worden.

Houd de machine niet vast aan de deur of het bedieningspaneel om hem te verplaatsen.

Zorg ervoor dat er aan alle kanten van de machine voldoende ruimte overblijft zodat u hem makkelijk kunt verplaatsen om hem schoon te kunnen maken.

Let erop dat de watertoevoer- en afvoerslang niet platgedrukt worden als u de machine op zijn plaats zet. Let er ook op dat de machine niet op het elektrische snoer staat.

Pas de hoogte van de stelpootjes aan, zodat de machine waterpas staat. Een goede plaatsing van de machine garandeert dat u de deur zonder problemen kunt openen en sluiten.

Als de deur van de machine niet goed sluit, controleer dan of de machine stabiel op de vloer staat, als dat niet het geval is stel de pootjes dan zodanig af dat de machine stabiel staat.

Watersaansluiting

Verzeker u ervan dat uw waterinstallatie geschikt is voor de installatie van een afwasmachine. We adviseren u bovendien een filter te monteren op de plaats waar het water uw woning binnenkomt. Zo voorkomt u schade aan de machine die veroorzaakt zou kunnen worden door onzuiverheden (zand, klei, roest) die soms in de waterleiding terecht kunnen komen en problemen zoals verkleuring en aanslag na het afwassen.

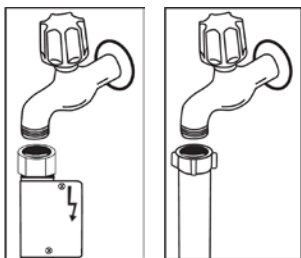


Watertoevoerslang

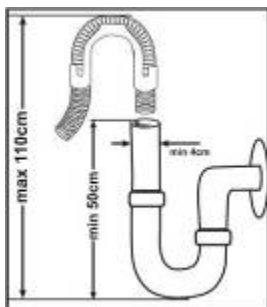
Gebruik nooit de slang van uw afgedankte afwasmachine. Gebruik de bij de nieuwe machine geleverde watertoevoerslang. Als u een nieuwe of langdurig niet gebruikte watertoevoerslang op uw machine aansluit, laat hier dan enige tijd water doorheen stromen voordat u de aansluiting maakt. Sluit de watertoevoerslang rechtstreeks aan op de kraan. De druk bij de kraan dient minimaal 0.03 Mpa en maximaal 1 Mpa te zijn. Als de waterdruk hoger is dan 1 Mpa moet er een drukregelklep gemonteerd worden tussen de kraan en de watertoevoerslang.

Nadat alle aansluitingen zijn gemaakt moet u de kraan opendraaien en controleren of er geen lekkages zijn.

Controleer altijd, voor de veiligheid van uw machine, of de kraan na afloop van elk afwasprogramma dichtgedraaid is.



OPMERKING: Sommige modellen zijn voorzien van een Aquastop (automatische afsluiter). Er staat grote spanning op een Aquastop. Verwijder de Aquastop niet. Zorg ervoor dat de Aquastop niet bekneld of gedraaid raakt.

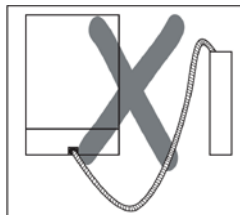
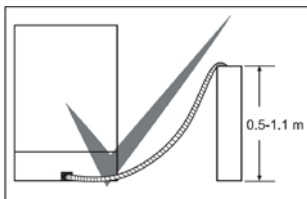


Waterafvoerslang

De waterafvoerslang kan rechtstreeks worden aangesloten op een eigen afvoer of op de afvoer van een gootsteen. Met behulp van een speciaal gebogen pijp (indien beschikbaar) kan het water rechtstreeks worden afgevoerd in de gootsteen door deze gebogen pijp over de rand van de gootsteen te hangen.

Deze aansluiting moet gemaakt worden op een hoogte van minimaal 50 cm en maximaal 110 cm vanaf de vloer.

Waarschuwing: Bij gebruik van een afvoerslang langer dan 4 m kan het serviesgoed niet goed afgewassen zijn. In dat geval kan de fabrikant hiervoor niet aansprakelijk gesteld worden.



Elektrische aansluiting

De geaarde stekker van uw machine moet in een geaard stopcontact gestoken worden dat gevoed wordt met de passende spanning en stroom. Als er geen aarde-voorziening aanwezig is, laat deze dan aanbrengen door een erkende elektricien. In geval van gebruik zonder aarde-voorziening kan de fabrikant niet aansprakelijk gesteld worden voor schade die hierdoor kan ontstaan.

De hoofdzekering moet 10-16 ampère zijn.

Uw machine is ingesteld op het gebruik van 220-240 V. Als de spanning in uw woning 110 V is, moet er een transformator van 110/220 V en 3000 W gemonteerd worden. De stekker van de machine mag niet in het stopcontact zitten wanneer de machine op zijn plaats gezet wordt. Gebruik altijd de stekker die bij de machine geleverd is.

Het laten werken van de machine op een te lage spanning heeft een nadelige invloed op de afwaskwaliteit.

De elektrische voedingskabel van de machine mag uitsluitend door een erkende elektricien vervangen worden. Anders kan dit leiden tot ongevallen.

Trek, om veiligheidsredenen, na afloop van een afwasprogramma, de stekker uit het stopcontact.

Om een elektrische schok te voorkomen nooit de stekker met natte handen uit het stopcontact trekken.

Trek altijd de stekker uit het stopcontact om de machine van het elektriciteitsnet los te koppelen. Trek nooit aan het snoer.

Voordat u de machine voor de eerste keer gebruikt

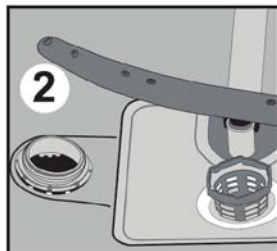
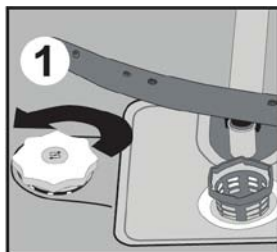
- Controleer of de specificaties van de elektrische voeding en de watertoevoer overeenkomen met de waarden die in de gebruiksaanwijzing van de machine zijn vermeld.
- Verwijder alle verpakkingsmaterialen die in de machine zitten.
- Stel de waterontharder in.
- Vul het zoutreservoir met 2 kg zout en vul dit daarna met water tot het reservoir bijna overstroomt.
- Vul het glansspoelmiddelreservoir.

DE MACHINE VOORBEREIDEN VOOR HET GEBRUIK

Het belang van zacht water

Voor een goede werking heeft de afwasmachine zacht water nodig, d.w.z. water met een laag kalkgehalte. Anders zal er witte kalkaanslag achterblijven op uw serviesgoed en de binnenkant van de machine. Kalk heeft een negatieve invloed op de prestaties van de machine voor wat betreft afwassen, drogen en glanzen. Wanneer het water door het onthardingssysteem stroomt worden de ionen, die het water hard maken, verwijderd en het water krijgt de zachtheid die nodig is voor het beste afwasresultaat. Afhankelijk van de hardheidsgraad van het toegevoerde water zullen deze ionen snel worden verzameld in het onthardingssysteem. Daarom moet dit systeem verversd worden zodat het bij de volgende afwasbeurt met dezelfde prestaties werkt. Daarom moet er afwasmachinezout gebruikt worden.

Vullen met zout

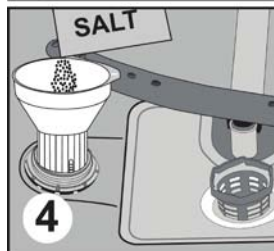


Gebruik onthardingszout dat speciaal gemaakt is voor afwasmachines. Om het zout in het reservoir te gieten, moet u eerst de onderste korf verwijderen en de dop van het zoutreservoir losdraaien tegen de klok in **1**. **2** Vul de eerste keer het reservoir met 2kg zout en water **3** tot het reservoir bijna overstroomt. Indien beschikbaar, kunt u de bijgeleverde **4** trechter gebruiken, dat werkt makkelijker; zet de dop weer terug en draai hem dicht.

Als het zoutwaarschuwingsslampje op het Bedieningspaneel gaat branden, moet u het zoutreservoir bijvullen.

Vul het zoutreservoir alleen de eerste keer met water.

Als u een tablet in het zoutreservoir legt, het reservoir niet helemaal vullen. Wij adviseren u gebruik te maken van fijnkorrelig zout of onthardingszout in



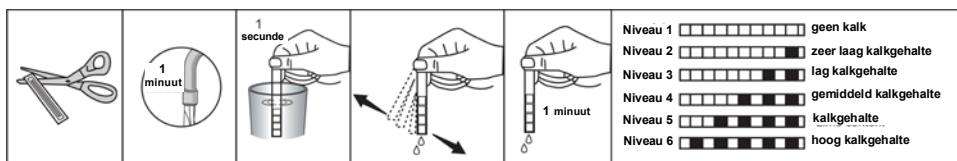
poedervorm. Doe geen tafelzout in uw machine. Anders kan de werking van het zoutreservoir mettertijd slechter worden. Wanneer u de afwasmachine start, wordt het zoutreservoir gevuld met water. Daarom moet het zout in het reservoir gedaan worden voordat u de machine start.

Op die manier wordt gemorst zout onmiddellijk verwijderd tijdens de afwas. Als u niet van plan bent om onmiddellijk na het vullen van het zoutreservoir serviesgoed af te wassen, kies dan een kort afwasprogramma met een lege machine om eventuele schade aan uw machine, door het zout dat gemorst is (corrosie) bij het vullen van het reservoir, te voorkomen.

Teststrip

Het afwasresultaat van uw machine hangt af van de hardheidsgraad van het toegevoerde water. Daarom is uw machine voorzien van een systeem dat het toegevoerde water zachter maakt. Het afwasresultaat zal beter zijn als het systeem correct is ingesteld. Om de hardheidsgraad te weten te komen van het water in uw omgeving, kunt u contact opnemen met het plaatselijke aterleidingsbedrijf of u kunt gebruik maken van de teststrip(indien beschikbaar).

Haal de teststrip uit de verpakking.	Laat gedurende 1 min water uit de kraan lopen.	Houd de teststrip gedurende 1 sec. in het water.	Schud het overtollige water van de teststrip.	Wacht gedurende 1 min.	Stel de waterhardheid in het systeem van uw machine in op basis van het resultaat van de teststrip.
--------------------------------------	--	--	---	------------------------	---



Zoutverbruik aanpassen

Tabel instellingen waterhardheidsniveaus

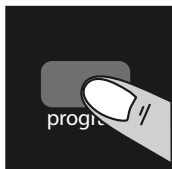
hardheid niveau	Duitse hardheid dH	Franse hardheid dF	Engelse hardheid dE	Hardheid niveau indicator	P1	P2	P3	P4	P5
1	0-5	0-9	0-6	P1-P5 leds zijn aan	●	○	○	○	●
2	6-11	10-20	7-14	P2-P5 leds zijn aan	○	●	○	○	●
3	12-17	21-30	15-21	P3-P5 leds zijn aan	○	○	●	○	●
4	18-22	31-40	22-28	P4-P5 leds zijn aan	○	○	○	●	●
5	23-31	41-55	29-39	P1-P4-P5 leds zijn aan	●	○	○	●	●
6	32-50	56-90	40-63	P2-P4-P5 leds zijn aan	○	●	○	●	●

Als de waterhardheidsgraad van uw water hoger is dan 90 dF (Franse graden) of als u gebruikt maakt van bronwater, adviseren wij u gebruik te maken van filters en waterzuiveringsvoorzieningen.

OPMERKING: In de fabriek is het waterhardheidsniveau ingesteld op niveau 3. Pas de waterontharder aan in overeenstemming met de hardheid van uw water.



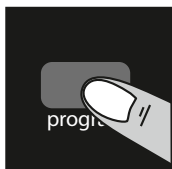
Pas de waterontharder aan in overeenstemming met de hardheid van uw water.



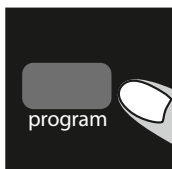
1. Zorg dat de machine uit staat. Druk op het programma knopje (3) en hou deze ingedrukt.



2. Druk in de tussentijd op de aan/uit knop (1) om het apparaat aan te zetten.

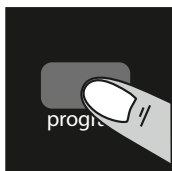


3. Hou het programma knopje (3) ingedrukt totdat de indicatie lampjes P1-P2-P3-P4-P5 end (2) aan en uit knipperen.

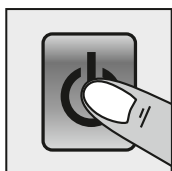


4. Laat het programma knopje (3) los nadat de indicatie lampjes P1-P2-P3-P4-P5-end (2) hebben geknippert.

U machine laat nu zien wat de actuele instelling is.



5. U kunt de instellingen aanpassen door op het programma knopje (3) te drukken.



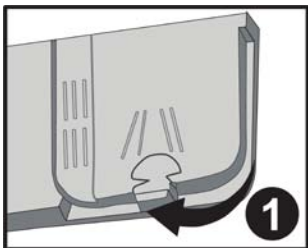
6. Om de instelling te bewaren, schakelt u de machine uit door op de aan/uit knop (1) te drukken.

Gebruik van afwasmiddel

Gebruik afwasmiddel dat speciaal bedoeld is voor gebruik in afwasmachines voor huishoudelijk gebruik. Er zijn afwasmiddelen verkrijgbaar in poedervorm, gel en tabletten die bedoeld zijn voor afwasmachines voor huishoudelijk gebruik. Het afwasmiddel moet in het bakje gedaan worden voordat de machine gestart wordt. Bewaar uw afwasmiddel op een koele, droge plaats, buiten het bereik van kinderen.

Doe niet meer afwasmiddel in het vakje dan nodig; anders kunnen er krassen op uw glaswerk komen, bovendien lost het minder goed op.

Als u meer informatie wenst over het te gebruiken afwasmiddel, kunt u rechtstreeks contact opnemen met de fabrikant van het afwasmiddel.



Vullen van het afwasmiddelreservoir

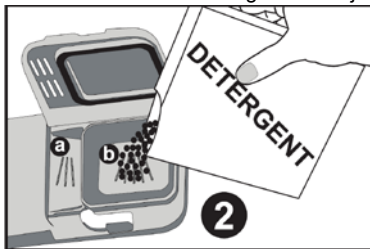
Duw op de vergrendeling om het afwasmiddelreservoir te openen (zie afbeelding). 1 Aan de binnenkant van het bakje zijn strepen aangebracht. Aan de hand van die strepen kunt u de juiste hoeveelheid afwasmiddel bepalen. In het bakje kan in totaal 40 cm³ afwasmiddel.

Maak het bakje open en doe het afwasmiddel in het grotere vakje

2 25 cm³ als uw serviesgoed erg vuil is of 15 cm³ als het minder vuil is. 2 Als u uw serviesgoed erg lang is blijven staan,

als er op gedroogde etensresten op zitten en als u erg veel serviesgoed in de machine hebt geladen, giet dan 5 cm³ afwasmiddel in het vakje voorwassen en start de machine.

Afhankelijk van de vervuilingsgraad van uw serviesgoed en de hardheid van het water moet u misschien meer afwasmiddel gebruiken.



Gecombineerd afwasmiddel

Fabrikanten van afwasmiddelen produceren ook gecombineerde afwasmiddelen die “2 in 1”, “3 in 1” of “5 in 1” enz. genoemd worden.

“2 in 1” tabletten bevatten afwasmiddel + zout of glansspoelmiddel. Als u “2 in 1” tabletten gebruikt controleer dan de specificaties.

Andere tabletten bevatten afwasmiddel + glansspoelmiddel + zout + verschillende andere bestanddelen.

Over het algemeen leveren gecombineerde afwasmiddelen alleen voldoende resultaten onder bepaalde omstandigheden. Deze middelen bevatten glansspoelmiddel en/of zout in van tevoren vastgestelde hoeveelheden.

Punten waar u rekening mee moet houden als u dit soort producten gebruikt:

- Controleer altijd de specificaties van het product dat u wilt gebruiken en of het al dan niet een gecombineerd product is.
- Controleer of het afwasmiddel geschikt is voor de hardheid van het water.
- Houdt u aan de instructies op de verpakking als u deze producten gebruikt.
- Als deze afwasmiddelen de vorm hebben van een tablet leg dit dan nooit los in de machine of in de bestekkorf. Leg de tabletten altijd in het afwasmiddelreservoir in de afwasmiddeldispenser.
- De tabletten leveren alleen bij bepaalde soorten gebruik goede resultaten. Als u dit soort afwasmiddelen gebruikt, moet u contact opnemen met de fabrikant om te weten te komen wat de geschikte gebruiksomstandigheden zijn.

- Als de omstandigheden voor het gebruik van dergelijke producten en de instellingen van de machine geschikt zijn, dan kan dat leiden tot een besparing op verbruik van zout- en/of glansspoelmiddel.
- Neem contact op met de fabrikant van het afwasmiddel als u geen goede afwasresultaten behaalt (als uw serviesgoed kalkaanslag vertoont en nat blijft) nadat u "2 in 1" of "3 in 1" tabletten hebt gebruikt. De garantie van de machine dekt geen schade die veroorzaakt is door het gebruik van dergelijke producten.

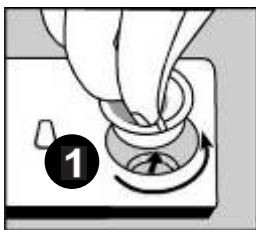
Aanbevolen gebruik: Als u een gecombineerd afwasmiddel gebruikt, voeg dan glansspoelmiddel toe aan de machine, stel de dosering van het glansspoelmiddel in op het minimum (1) en druk op de toets afwasmiddeltablet om betere resultaten te verkrijgen. Als het waterhardheidsniveau hoger is dan 4, dan moet er ook zout in het zoutreservoir worden gedaan. Het wordt afgeraden om gecombineerde afwasmiddelen te gebruiken bij snelle programma's.

Waarschuwing: Mocht er zich een probleem voordoen dat zich niet heeft voorgedaan voordat u dit soort producten gebruikte, neem dan rechtstreeks contact op met de fabrikant van het afwasmiddel.

Wanneer u besluit niet langer gecombineerde afwasmiddelen te gebruiken

- Vul de zout- en glansspoelmiddelreservoirs.
- Stel de waterhardheid in op de hoogste stand (6) en laat een programma draaien met een lege machine.
- Stel het waterhardheidsniveau in.
- Stel de geschikte dosering van het glansspoelmiddel in.

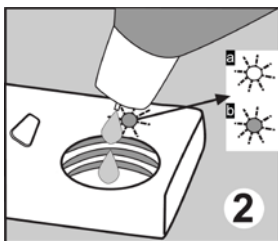
Vullen met glansspoelmiddel en de instelling maken



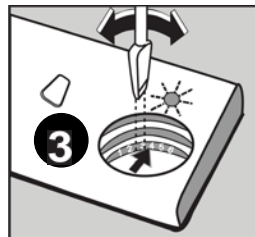
Glansspoelmiddel wordt gebruikt om te voorkomen dat er waterdruppels en kalkaanslag op uw serviesgoed achterblijven, bovendien droogt het serviesgoed dan beter. In tegenstelling tot wat vaak gedacht wordt, zorgt het glansspoelmiddel niet alleen voor glanzend serviesgoed, maar ook voor een beter droogresultaat. Daarom moet u er voor zorgen dat er voldoende glansspoelmiddel in het reservoir zit. Gebruik uitsluitend speciaal glansspoelmiddel voor afwasmachines.

Als het glansspoelmiddel lampje op het bedieningspaneel gaat branden, moet het reservoir bijgevuld worden.

Om glansspoelmiddel toe te voegen de dop van het reservoir losdraaien.¹ Het reservoir vullen met glansspoelmiddel tot de niveau-indicatie donker wordt,² de dop terugzetten en dichtdraaien tot de streepjes met elkaar overeenkomen. Door de niveau-indicatie op de dispenser te controleren, kunt u zien of u al dan niet glansspoelmiddel toe moet voegen. Als de indicatie donker is dan zit er voldoende glansspoelmiddel in het reservoir, als de indicatie licht is, dan moet u glansspoelmiddel toevoegen. Het niveau van het glansspoelmiddel kan ingesteld



worden op een stand tussen 1 en 6. In de fabriek is deze op stand 4 ingesteld. Als er na het afwassen op uw serviesgoed druppels achterblijven, dan moet u een hogere stand kiezen, als er een blauwe was op uw serviesgoed ontstaat nadat u dit met de hand hebt afgeveegd, dan moet u een lagere stand kiezen.³



Waarschuwing: Gebruik uitsluitend glansspoelmiddelen die geschikt zijn voor gebruik in uw afwasmachine. Gebruik van glansspoelmiddel leidt tot oevermatige schuimvorming en dus een slechtere wasprestatie, veeg dit dus eerst weg met een doekje.

HET INLADEN VAN UW AFWASMACHINE

Als u uw serviesgoed op de juiste manier in de machine laadt, dan gebruikt u hem optimaal in termen van energieverbruik, afwas- en droogprestaties.

Er zijn twee aparte korven om uw serviesgoed in de machine te laden. In de onderste korf kunt u het beste ronde en holle voorwerpen zetten, zoals steelpannen, deksels, borden, slakommen, bestek.

De bovenste korf is ontworpen voor schotelletjes, dessertbordjes, kommen, kopjes en glazen.

Als u glazen met een lange voet in de korf plaatst, zet ze dan aan de rand van de korf of tegen de glazenhouder en zorg ervoor dat ze geen ander serviesgoed raken. Zet glazen niet tegen elkaar, en zorg ervoor dat ze stabiel staan, anders kunnen ze beschadigd raken. Kleine voorwerpen kunt u het best in de middelste vakken van de korven plaatsen. Zet lepels zodanig met ander bestek in de bestekkorf dat ze niet aan elkaar plakken. Voor het beste resultaat adviseren wij u het bestek in de daarvoor bedoelde bestekkorf te zetten.

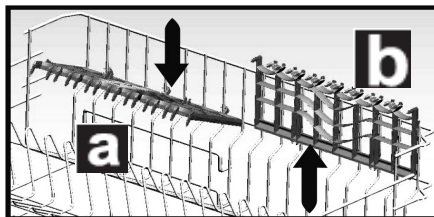
Om mogelijk letsel te voorkomen keukengerei met een lang handvat en scherpe voorwerpen zoals vleesvork, broodmes enz. altijd met de scherpe punt naar beneden plaatsen of plat in de korf leggen.

Waarschuwing: Zet uw serviesgoed zodanig in de machine dat ze het draaien van de bovenste en de onderste sproeiarm niet belemmeren.

Bovenste serviesrek

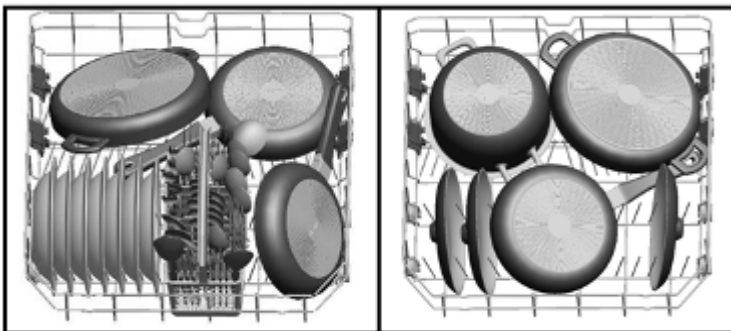
Schotelrek

Schotelrekken vindt u op de bovenste rek van de machine (a) (b). Deze schotelrekken kunnen in open of gesloten stand worden gebruikt. In de open stand (a) kunt u er koppen op plaatsen en in gesloten stand (b) kunt u hoge glazen in het rek plaatsen. Ook kunt u lange vorken, messen en lepels liggend op deze rekken plaatsen.

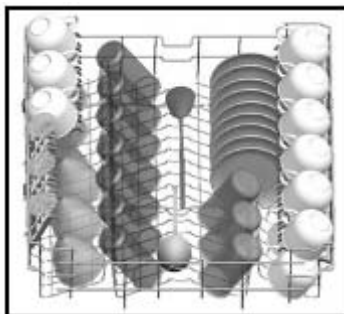


Alternatieve belading van de korven

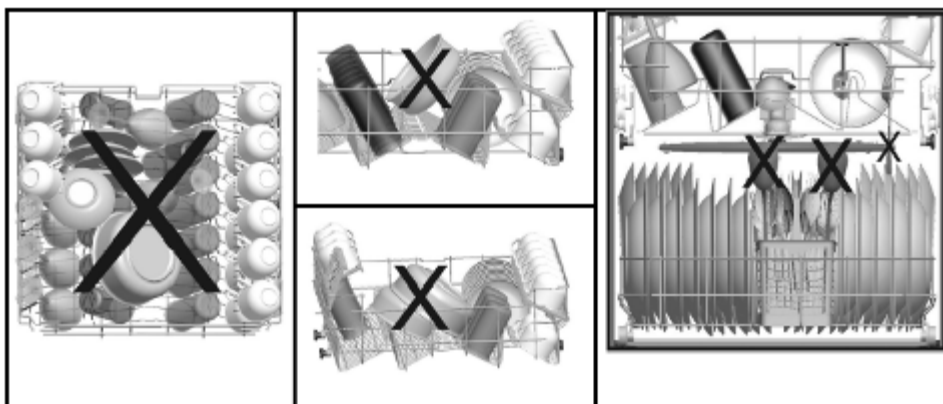
Onderste korf



Bovenste korf



Verkeerde beladingen



Standaardlading en testgegevens

Capaciteit:

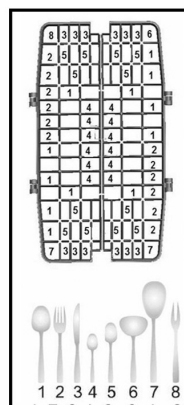
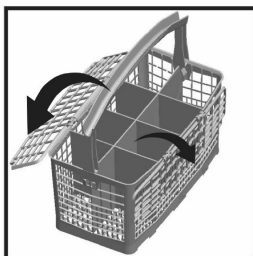
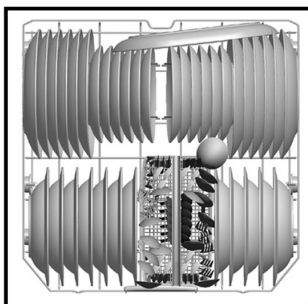
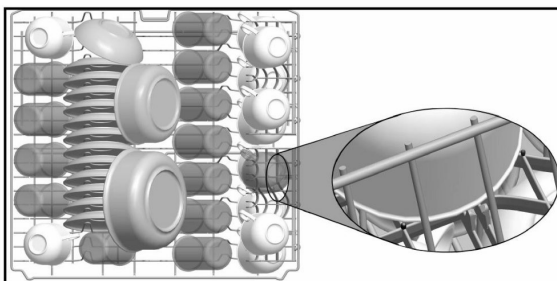
Bovenste en onderste korf: 12 couverts De bovenste korf moet in de lage stand gezet worden
Kopjes moeten op de penen van de bordenhouders geplaatst worden.

Afwasmiddel / Glansspoelmiddel

5+25 cm³, in overeenstemming met EN50242-DIN 44990 IEC 436 (internationale normen) /
Aanpassing dosering glansspoelmiddel: 4

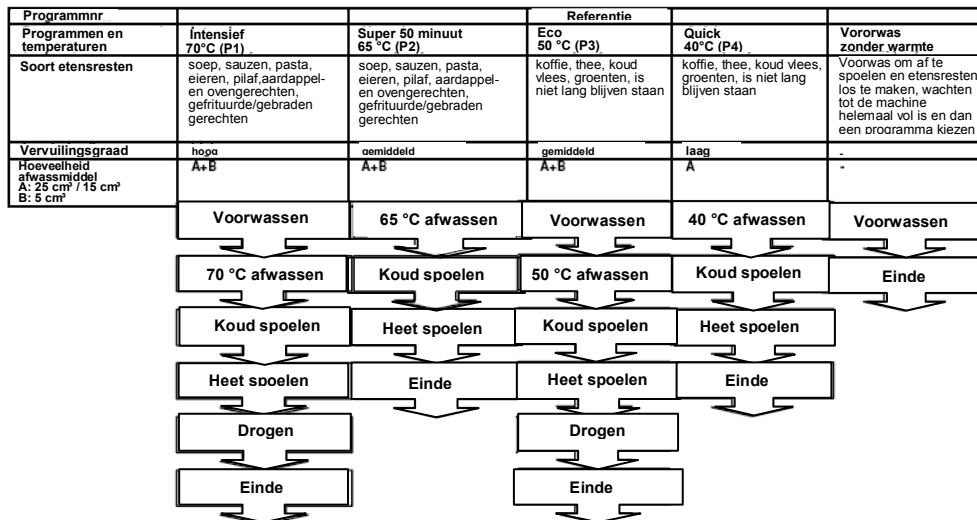
Programmatest

Eco 50°C, in overeenstemming met EN 50242 (internationale normen)



PROGRAMMA BESCHRIJVINGEN

Programma-onderdelen



Programmduur (min.)	110	50	160	30	15
Stroomverbruik (kwh) (Kwuur)	1,55	1,35	1,00	0,90	0,02
Waterverbruik (liter)	16,5	12,7	12,4	12,4	4,5

Waarschuwing: Na korte afwasprogramma's volgt geen droogfase.

Bovengenoemde waarden werden verkregen in laboratoriumomstandigheden in overeenstemming met de betreffende standards. Deze waarden kunnen variëren afhankelijk van de omstandigheden waarin het apparaat gebruikt wordt en de omgeving waarin het geplaatst is (elektrische voeding, waterdruk, temperatuur toegevoerd water en omgevingstemperatuur).

DE MACHINE INSCHAKELEN EN EEN PROGRAMMA KIEZEN

De machine inschakelen

Wanneer u een programma kiest met de programmakeuzetoets, gaat het lampje van het gekozen programma branden en het lampje Einde programma gaat uit.



Wanneer de aan/uit toets is ingedrukt, gaat het einde programma lampje branden

- 1 Druk op de toets Aan/Uit.
- 2 Kies het programma dat geschikt is voor uw serviesgoed met de Programmakeuzetoets.
- 3 Sluit de deur. Het programma start automatisch.

Opmerking: Als u besluit de machine niet te starten nadat u het programma gekozen hebt, drukt u op de toets aan/uit.

Als u weer op de toets aan/uit drukt, kunt u een nieuw programma kiezen. U kunt een nieuw programma kiezen door op de programmakeuzetoets te drukken.

Programmaverloop



Doe de deur van de afwasmachine niet open voordat het programma is afgelopen.

Het lampje Einde programma op het bedieningspaneel gaat branden als het gekozen afwasprogramma voltooid is. Er klinkt bovendien "5 keer" een zoemer als het programma voltooid is.

Een programma veranderen

Als u het programma wilt veranderen terwijl het bezig is.

Nadat de deur gesloten is, zal het nieuwe programma verdergaan waar het oude programma werd afgebroken.

Open de deur en kies een nieuw programma door op de programmakeuzetoets te drukken.



Opmerking: Als de deur van de machine geopend wordt om het afwasprogramma te onderbreken voordat het is afgelopen, zet hem dan eerst op een kier om te voorkomen dat er water naar buiten komt.

Een programma veranderen met een reset

Als u het programma wilt annuleren terwijl het bezig is

Open de deur van de machine.
Het lampje van het laatst gekozen programma gaat branden.



Houd de programmakeuzetoets gedurende 3 seconden ingedrukt.
(Het lampje Einde programma gaat knipperen en het programmalampje gaat uit)

Het water wordt afgevoerd nadat de deur van de machine is gesloten. De machine pompt het water dat in de machine zit af gedurende ongeveer 30 seconden. Als het programma geannuleerd is, klinkt er "5 keer" een zoemer en het lampje "Einde programma" gaat branden.

Opmerking: Als de deur van de machine geopend wordt om het afwasprogramma te onderbreken voordat het is afgelopen, zet hem dan eerst op een kier om te voorkomen dat er water naar buiten komt.

De machine uitschakelen

Trek de stekker uit het stopcontact.
Draai de waterkraan dicht.

Als het lampje Einde programma gaat branden, schakel de machine dan uit met de toets Aan/Uit.



Opmerking: Nadat de zoemer is afgegaan, hetgeen het einde van het programma aangeeft als het programma is voltooid (Einde programma lampje brandt), kunt u de deur van de machine op een kier zetten, dat bevordert het drogen.

Opmerking: Als de deur van de machine geopend wordt tijdens de werking of als de stroom uitvalt, zal de machine het programma hervatten als de deur gesloten wordt of als de stroomstoring verholpen is.


Opmerking: Als de stroomtoevoer wordt onderbroken of als de deur van de machine wordt geopend tijdens het drogen, wordt het programma beëindigd. De machine is nu klaar voor een nieuw programma.

Intern lichtoptie


De deur moet OPEN zijn tijdens de in- en uitschakeling van de interne lichtmodi.



De "ECO MODUS" wijzigen in "NORMALE MODUS" voor de interne lichtoptie:

- * Open eerst de deur van de vaatwasmachine en schakel de machine in via de hoofdschakelaar (als deze UIT staat).
- * Druk gelijktijdig op de "Programma" en "Uitstellen" knoppen gedurende 3 seconden. 
- * "P 1" en "P 2" worden INGESCHAKELD op het scherm gedurende 2 seconden om aan te geven dat de "Normale modus" werd geselecteerd voor de interne lichtoptie.
- * Nadat de "Normale modus" is geselecteerd schakelt het interne licht AAN gedurende de periode dat de machine ingeschakeld is en de deur open staat.

De "NORMALE MODUS" wijzigen in "ECO MODUS" voor de interne lichtoptie:

- * Open eerst de deur van de vaatwasmachine en schakel de machine in via de hoofdschakelaar (als deze UIT staat).
- * Druk gelijktijdig op de "Programma" en "Uitstellen" knoppen gedurende 3 seconden. 
- * "P 3", "P 1" en "P 2" worden INGESCHAKELD op het scherm gedurende 2 seconden om aan te geven dat de "Eco modus" werd geselecteerd voor de interne lichtoptie.

Het interne licht schakelt UIT en opnieuw AAN (knippert even) om aan te geven dat deze selectie werd geactiveerd.

- * Nadat de "Eco modus" is geselecteerd, blijf het interne licht 4 minuten INGESCHAKELD na het openen van de machine en daarna schakelt het UIT.

Als de gebruiker een actie uitvoert, bijv. door te drukken op de knoppen, wordt de Eco modus cyclus gestart van bij de start (intern licht INGESCHAKELD gedurende 4 minuten en daarna opnieuw UIT)

Opmerking: Fabrieksinstelling voor intern licht is ingesteld op "ECO MODUS".

ONDERHOUD EN REINIGING

Het regelmatig schoonmaken van de machine verlengt de levensduur ervan.

Olie en kalk kunnen zich in het wasgedeelte van de machine ophopen. Als dat het geval is;

- vul het afwasmiddelreservoir met afwasmiddel maar zet geen serviesgoed in de machine, kies een programma op hoge temperatuur en start de machine. Als dat niet voldoende blijkt te zijn, gebruik dan in de handel verkrijgbaar speciaal reinigingsmiddel voor afwasmachines. (Reinigingsmiddel speciaal gefabriceerd voor afwasmachines door fabrikanten van afwasmiddel.)

Het schoonmaken van de deurpakkingen van de machine,

-Om restanten vuil uit de deurpakkingen te verwijderen, de pakkingen regelmatig schoonmaken met een vochtige doek.

Reiniging van de machine,

Maak de filters en sproeiarmen minstens een keer per week schoon.

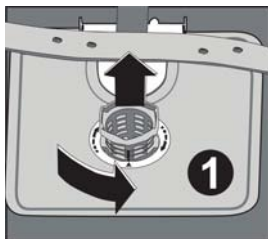
Trek de stekker van de machine uit het stopcontact en draai de kraan dicht, voordat u met het reinigen begint. Gebruik geen ruwe materialen om uw machine schoon te maken. Gebruik een mild reinigingsmiddel en een vochtige doek.

Filters

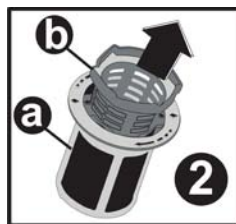
Controleer of er etensresten zijn achtergebleven in het grove of fijnmazige filter.

Als dat het geval is, verwijder de filters dan en maak ze grondig schoon onder stromend water.

- a. Microfilter
- b. Grof filter
- c. Metalen/Kunststoffilter

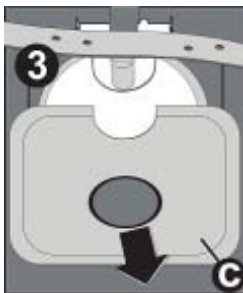
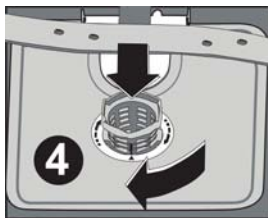


Om het filtersamenstel te verwijderen en schoon te maken, draait u het tegen de klok in en verwijderd u het door het op te tillen. **1**



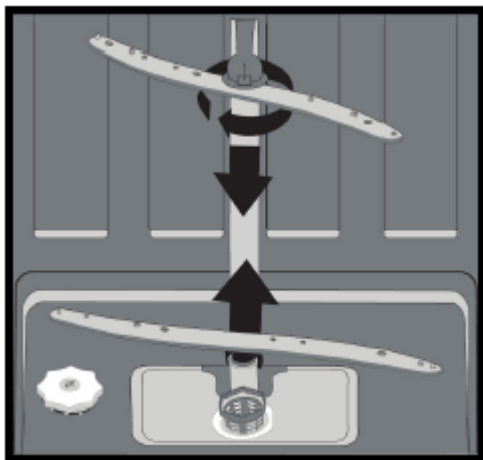
Verwijder het metalen/kunststoffilter.

3 Trek daarna het grove filter uit het microfilter. **2** Spoel dit met ruim stromend water schoon. Zet het metalen/kunststoffilter terug. Zet het grove filter in het microfilter, let erop dat de merktekens met elkaar overeenkomen. Zet het microfilter vast in het metalen/kunststoffilter en draai het in de richting van de pijl. Het samenstel is vergrendeld als u het pijltje op het microfilter kunt zien. **4**



- Gebruik uw afwasmachine nooit onder filters.
- Als de filters niet goed op hun plaats zitten dan heeft dat een negatieve invloed op de wasprestaties.
- Schone filters zijn erg belangrijk voor de goede werking van de machine.

Sproeiarmen































Controleer of de gaatjes in de bovenste en onderste sproeiarm niet verstopt zijn. Als dat wel het geval is, verwijderd u de sproeiarmen en maakt u ze schoon onder stromend water. U kunt de onderste sproeiarm verwijderen door hem naar boven te trekken, de bovenste sproeiarm kan verwijderd worden door de borgmoer naar links te draaien. Zorg ervoor dat de moer perfect is aangedraaid bij het terugzetten van de bovenste sproeiarm.

Slangfilter

Het toevoerwater stroomt door het slangfilter zodat schade aan de machine voorkomen wordt, die veroorzaakt zou kunnen worden door onzuiverheden (zand, klei, roest) die soms in de waterleiding terecht kunnen komen en problemen zoals verkleuring en aanslag na het afwassen. Controleer het filter en de slang zo nu en dan en maak ze schoon, indien nodig. Om het filter schoon te maken, eerst de kraan dichtdraaien en de slang verwijderen. Nadat u het filter uit de slang verwijderd hebt, dit schoonmaken onder stromend water. Zet het schoongemaakte filter weer terug in de slang. Sluit de slang weer aan.

FOUTCODES EN WAT TE DOEN BIJ EEN STORING

FOUTCODE					BESCHRIJVING VAN DE STORING	CONTROLE
Intensief (P1)	Super (P2)	Eco (P3)	Snel (P4)	Voorspoelen (P5)		
					Onvoldoende watertoevoer	<ul style="list-style-type: none"> Controleer of de kraan volledig open staat en of er geen onderbreking in de watertoevoer is. Sluit de waterkraan, maak de watertoevoerslang los van de kraan en maak het filter op het aansluitende van de slang schoon. Start de machine weer, neem contact op met de klantenservice als de storing zich blijft voordoen.
					Overstroming	<ul style="list-style-type: none"> Draai de kraan dicht. Neem contact op met de klantenservice.
					Het afvalwater in de machine wordt niet afgevoerd.	<ul style="list-style-type: none"> De waterafvoerslang is verstopt. De filters van uw machine zouden verstopt kunnen zijn. Schakel de machine uit en annuleer het programma. Als de fout zich voor blijft doen, contact opnemen met de klantenservice.
					Storing in de verwarming	Neem contact op met de klantenservice.
					Het overstromingsalarm gaat af	<ul style="list-style-type: none"> Schakel de machine uit en draai de kraan dicht. Neem contact op met de klantenservice.
					Storing in de elektronische kaart	Neem contact op met de klantenservice.
					Storing oververhitting (temperatuur in de machine is te hoog).	Neem contact op met de klantenservice.
					Verwarmingssensor defect	Neem contact op met de klantenservice.

Als het programma niet wil starten

- Controleer of de stekker in het stopcontact zit.
- Controleer de zekeringenkast in uw huis.
- Verzeker u ervan dat de kraan open staat.
- Verzeker u ervan dat de deur van de machine goed gesloten is.
- Verzeker u ervan dat u de machine hebt uitgeschakeld met de toets Aan / Uit.
- Verzeker u ervan dat het filter in de watertoevoerslang en de filters van de machine niet verstopt zijn.

Als er resten afwasmiddel achterblijven in het afwasmiddelreservoir

Er werd afwasmiddel toegevoegd terwijl het bakje nat was.

Als er water in de machine achterblijft na afloop van het programma

- De waterafvoerslang is verstopt of geknikt.
- De filters zijn verstopt.
- Het programma is nog niet afgelopen.

Als de machine tijdens het afwassen stopt

- Stroomuitval.
- Storing in de watertoevoer.
- Het programma kan in stand-by staan.

Als er tijdens het afwassen geschud en gerammel te horen is

- Serviesgoed is onjuist geplaatst.
- Sproeiarm komt tegen het serviesgoed aan.

Als er etensresten op het serviesgoed zijn achtergebleven

- Serviesgoed niet goed in de machine geplaatst, het water kon het serviesgoed niet bereiken.
- Korf te vol geladen.
- Borden stonden tegen elkaar aan.
- Te weinig afwasmiddel toegevoegd.
- Er is een ongeschikt, te zwak programma gekozen.
- Gaatjes sproeiarm verstopt met etensresten.
- Filters verstopt.
- Filters onjuist geplaatst.
- Waterafvoerpomp verstopt.

Als er witte vlekken op het serviesgoed zitten

- Er is te weinig afwasmiddel gebruikt.
- Glansspoelmiddel te laag gedoseerd.
- Er is geen speciaal zout gebruikt ondanks de hoge waterhardheidsgraad.
- Wateronthardingssysteem te laag ingesteld.
- Dop van zoutreservoir niet goed gesloten.

Als het serviesgoed niet goed droog geworden is

- Er is een programma zonder droogfase gekozen.
- Dosering glansspoelmiddel te laag
- Serviesgoed te snel uit de machine gehaald.

Als er roestvlekken op het serviesgoed zitten

- Slechte kwaliteit roestvrij stalen keukengerei.
- Te veel zout in het afwaswater.
- Dop van zoutreservoir niet goed gesloten.
- Er is te veel zout gemorst tijdens het vullen van het zoutreservoir.
- Ondeugdelijk aardingssysteem.

Deur is niet goed geopend / gesloten;

- Verkeerd gewicht houten sierpaneel op de deur. (Houdt u aan het gewicht dat aangegeven is in de Montagehandleiding)
- Onjuiste instelling spanning deurveer. Stel de spanning van de veer af zoals aangegeven in de Montagehandleiding

Neem contact op met een erkende klantenservice als het probleem zich na de controles voor blijft doen of als zich een storing voordoet die hierboven niet beschreven is.

PRAKTISCHE EN NUTTIGE INFORMATIE

1. Als u de machine langere tijd niet gebruikt

- Trek de stekker uit het stopcontact en draai de kraan dicht.
- Laat de deur op een kier staan om de vorming van onaangename luchtjes te voorkomen.
- Houd de binnenkant van de machine schoon.

2. Verwijder waterdruppels

- Was het serviesgoed met een intensief programma.
- Verwijder alle losse metalen onderdelen uit de machine.
- Voeg geen afwasmiddel toe.

3. Als u uw serviesgoed op de juiste manier in de machine laadt, dan gebruikt u hem optimaal in termen van energieverbruik, afwas- en droogprestaties.

4. Verwijder etensresten voordat u het serviesgoed in de machine zet.

5. Start de machine pas nadat hij volledig gevuld is.

6. Gebruik het voorwasprogramma alleen als dat echt nodig is.

7. Let op de programma-informatie en de gemiddelde verbruikswaarden bij de keuze voor een programma.

8. Aangezien de machine hoge temperaturen kan bereiken wordt geadviseerd hem niet naast een koelkast te plaatsen.

9. Als het apparaat op een plaats staat waar gevaar van bevriezing bestaat, moet u al het water dat in de machine is achtergebleven afvoeren. Draai de kraan dicht, koppel de watertoevoerslang los van de kraan en laat al het water uit de slang weglopen.



BORETTI BV

De Dollard 17
1454 AT Watengang
T +31(0)20-4363439
F +31(0)20-4361326
S +31(0)20-4363525 (service)
E info@boretti.com
The Netherlands

NV BORETTI SA

Rupelweg 16
2850 Boom
T +32(0)3-4508180
F +32(0)3-4586847
E info.be@boretti.com
Belgium